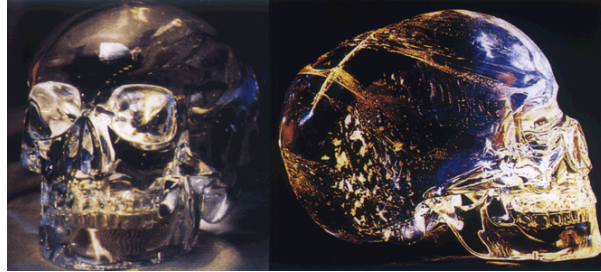


# LES CRÂNES DE CRISTAL



En 1924, Anna Le Guillon Mitchell-Hedges a 17 ans lorsque avec son père adoptif, l'explorateur anglais Frederick Albert Mitchell-Hedges, ils découvrent un **crâne en cristal de roche** dans les ruines d'un temple de la cité Maya "des pierres tombées" à Lubaantùn, au Belize. ( [1](#) )

En dehors de l'absence des sutures crâniennes, c'est une **reproduction** quasi parfaite d'un crâne **humain** féminin. ( [2](#) )

Il pèse **5 kg** . Il est composé de **deux** morceaux, la mâchoire inférieure s'ajustant exactement à la partie supérieure.



Les propriétés **optiques** du crâne sont étonnantes :

- *éclairé par le dessous, la lumière jaillit par les orbites.*
- *Frappé à l'arrière par les rayons du soleil, un faisceau lumineux intense ( susceptible de mettre le feu ) jaillit des orbites, du nez et de la bouche.*

Certaine de son authenticité, Anna accepte de confier le crâne à une équipe de scientifiques spécialisés dans la cristallographie de la société Hewlet-Packard. Après 6 mois de tests, les conclusions tombent :

- *Il est constitué d'un **quartz naturel** extrêmement pur, du dioxyde de silicium "piézo-électrique" anisotrope( [3](#) ).*
- *Les **deux** morceaux sont taillés dans le **même bloc** de cristal de roche.( [4](#) )*
- ***Aucune trace** d'instrument, ni marque microscopique quelconque. ( [5](#) )*

- *Sans trace d'usinage, il est impossible de dater sa fabrication ( le cristal ne vieillit pas ).*
- *Avec une technologie moderne au diamant il faudrait un an de travail pour obtenir l'aspect extérieur ( avec des traces d'usinage, ce que ce crâne n'a pas ! ), quant aux effets prismatiques, leur reproductibilité est encore plus difficile.  
La fabrication manuelle aurait requis 300 années de labeur continu !*

Un chercheur de l'équipe aurait déclaré :

" *Ce sacré truc ne devrait même pas exister !*"

Il existe d'autres crânes de cristal, dont la découverte ou l'acquisition ne sont également jamais clairement établies.

**Nick Nocerino**, propriétaire d'un crâne de cristal baptisé "**Sha-Na-Ra**" a fondé un institut de recherche parapsychologique afin d'étudier leurs propriétés "psy".

**Jo Ann Parks** est détentrice de "**Max**" et **Norma Redo** est la propriétaire du crâne à la croix reliquaire.

En 1996, tous les trois ont accepté de prêter leur crâne au British Muséum à fin d'expertise.

Cinq crânes ont été étudiés, les trois précédemment cités, ainsi que celui du **British Muséum** et celui du **Smithonian Institute**.

Un gobelet de cristal daté d'au moins 500 ans av. J.C., et un crâne moderne fabriqué en 1993 en Allemagne par Hans-Jürgen Henn ont servi de témoins.

Le crâne du **British Muséum** et celui du **Smithonian Institute** portent des traces d'usinage.

Quant au crâne à la croix reliquaire, les dents ont été retouchées ainsi qu'évidemment le trou que les espagnols ont percé pour y introduire la croix.

Et... silence ! Pour "**Max**" et "**Sha-Na-Ra**" : "**No Comment**" !!!

Depuis, les autorités du British Muséum refusent obstinément non seulement de livrer leurs conclusions mais également de dire pourquoi !!!

Nous avons là un nouvel exemple de la démission des scientifiques devant un objet impossible.

Une légende Maya est attachée à ces crânes de cristal : *lorsque les treize crânes seront réunis, ils révéleront le secret de la vie.*

Selon leur tradition, ces crânes leur ont été transmis par les Atlantes qui les tenaient des Initiateurs venus du ciel !!!

- Ces crânes seraient-ils les ancêtres des boules de cristal ?
- Une espèce de support d'information, venu du fond des âges, pouvant se mettre en résonance avec le cerveau humain ?
- Un briquet sophistiqué ?
- Ou bien un simple objet décoratif pour honorer les ancêtres ?...

---

[Les Piles Electriques de Bagdad](#)   [La Machine d'Anticythère](#)   [Nanotechnologie](#)   [Glozel](#)   [Pierres gravées d'Ica](#)  
[Les figurines d'Acambaro](#)   [Objets Volants](#)   [Les Cartes Antiques](#)   [La carte du créateur](#)   [Objets Fossiles](#)   [Métallurgie](#)  
[Enigme de l'éclairage dans l'ancienne Egypte](#)   [Les Lampes Perpétuelles](#)   [les Murs Vitrifiés](#)   [Les cylindres de fer fossilisés](#)

### Notes :

1 : Ce récit est très controversé à cause de la grande discrétion de Frederick Mitchell-Hedges lui-même sur l'objet, et de cette déclaration figurant dans son autobiographie :  
*"...J'ai mes raisons pour ne pas révéler comment il parvint en ma possession.(...)Il est vieux de 3600 ans et selon la légende servait aux prêtres mayas pour accomplir des rites ésotériques."*

[retour](#)

2 : Voici la reconstitution établie à l'aide d'experts américains en médecine légale :



[retour](#)

3 : Grande stabilité physique, chimique et thermique. Il possède une polarité, réagit à la lumière et à l'électricité, directe ou par pression physique, son axe piézo-électrique est vertical et ses propriétés sont différentes dans chaque direction ; matériau utilisé comme oscillateur ou résonateur, en électronique et en informatique !!!.

[retour](#)

4 : selon son axe de symétrie moléculaire, ce qui lui confère ces étonnantes propriétés optiques ( hasard ? ).

[retour](#)

5 : On suppose que les sculpteurs ont lentement et méticuleusement poli l'objet à la main avec un mélange de sable de rivière et d'eau, à partir d'un gros bloc anguleux de cristal de roche d'environ 3 fois sa taille.

En supposant cela, il aurait fallu plusieurs générations d'ouvriers, l'estimation avancée est de **300 années-hommes !!!**

[retour](#)

---

---

Copyright©2000 Marc Angee, Les Découvertes Impossibles ( <http://marcogee.free.fr> ).

---